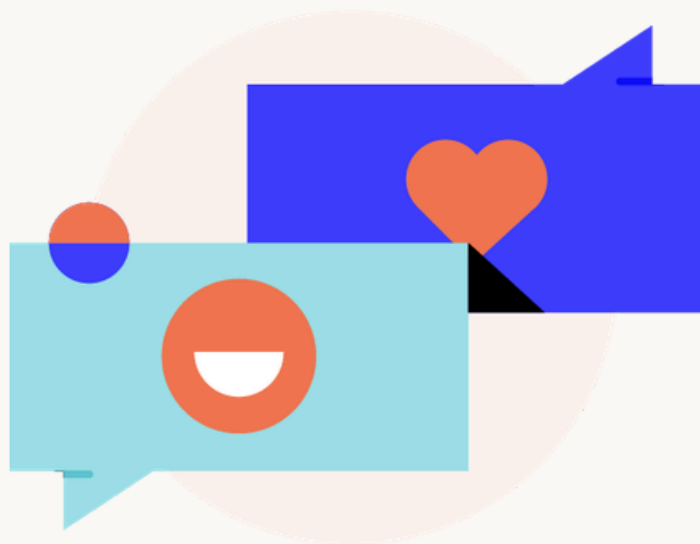


Tele2 seadmekindlustuse tingimused

Balcia
INSURANCE

Nr. EE-08-82/01-01

Kehtivad alates 05.05.2026



Küsimuste korral võta meiega ühendust:

🌐 (+372) 57 779 090

✉ info@balcia.ee

👉 www.balcia.ee

📱 Balcia insurance app



1. ÜLDINE

Kindlustuslepingu lahutamatuks osaks on lepingu sõlmimise hetkel kehtivad kindlustustoote lepingueelne teave ja teabedokument, millele on viidatud kindlustusepingus/sertifikaadil ning millega on Sul võimalik tutvuda Balcia kodulehel www.balcia.ee

Kindlustusvõtja – Tele2 Eesti AS või Tele2. Tele2 sõlmib ja haldab kindlustuslepinguid. Samuti käsitleb Kindlustatu nõudeid ja juhendab Kindlustatuid selle protsessi käigus.

Kindlustusandja või **Meie** – Balcia Insurance SE Eesti Filiaal.

Kindlustatud isik või **Sina** – poliisil nimetatud juriidiline või (vähemalt 18-aastane) füüsiline isik, kes on ostnud seadme ja kindlustuskaitse Tele2 kaudu. Kindlustatu peab kindlustusobjekti võõrandamisest või muul viisil üleandmisest teisele isikule, kes ei ole kindlustatu, Tele2-le esimesel võimalusel teatama.

- Füüsilise isiku puhul laieneb kindlustuskaitse ka temaga samas majapidamises elavate pereliikmetele.
- Juriidiliste isikute puhul hõlmab see ka nende töötajat, kes on mõeldud seadet kasutama.

Kindlustatud objekt või **seade** – Tele2-lt või partnerilt ostetud ese, mille IMEI- või seerianumber on märgitud kindlustuslepingus.

Kindlustusjuhtum – kindlustusobjekti vargus, röövimine või ootamatu ja äkiline hävimine või kahjustumine, mis ei ole kindlustuslepinguga välistatud.

Omavastutus – kindlustuslepingus määratletud ja rahaliselt või protsentuaalselt väljendatud osa kindlustussummast või kahjust, mis kindlustusjuhtumi toimumise korral arvatakse iga kindlustusjuhtumi eest makstavast Kindlustushüvitisest maha.

2. SEADMEKINDLUSTUS

2.1. Kindlustusperiood

Kindlustuskaitse kehtib ühekuuliste perioodidena alates kindlustuslepingus märgitud alguskuupäevast ning pikeneb automaatselt iga ühekuulise perioodi kaupa kuni 60 kuu (5 aasta) möödumiseni, eeldusel et kindlustusmaksid tasutakse tähtaegselt ja täies ulatuses.

Kindlustuskaitse ennetähtaegsel lõppemisel või lõpetamisel kindlustusperiood lõpeb. Kindlustus lõpeb ennetähtaegselt, kui:

- kindlustatud seade asendatakse pärast kahjuteate esitamist (asendusseade ei ole automaatselt kindlustatud ja vajab uue kindlustuslepingu sõlmimist);
- kindlustatu lõpetab kindlustuse;
- kindlustatu esitab valeandmeid;
- Tele2 teenusleping kindlustatuga lõpeb, tühistatakse või antakse üle kolmandale isikule.

Kui Sinu kindlustuskaitse lõpeb, ei saa seda samale seadmele uuesti alustada.

Kindlustus katab üksnes kindlustusjuhtumeid, mis toimuvad kindlustuskaitse kehtivuse ajal.

Tele2-l ja/või Meil on õigus muuta kindlustustingimusi, kindlustusmaksid ja/või omavastutuse suurust, teatades sellest Kindlustatule vähemalt 31 päeva ette SMS-i või e-posti teel.

Kui Sina muudatustega ei nõustu, on Sul õigus kindlustuskaitse enne muudatuste jõustumist ennetähtaegselt lõpetada.

2.2. Kindlustuskaitse kehtivusala

Kindlustuskaitse kehtib kogu maailmas, kuid kindlustusjuhtumi korral korraldatakse kindlustatud seadme remont või asendamine üksnes Eestis Tele2 esinduse ja Tele2 poolt volitatud partneri kaudu.

2.3. Kindlustusvõimalused ja kindlustusjuhtumid



Käesoleva kindlustuse raames on võimalik valida üks järgnevatest kindlustusvõimalustest:

Seadme ekraani kindlustus

Seadme ekraani kindlustuse kindlustusjuhtumiks loetakse:

- kindlustatud seadme ekraani purunemine.

Seadmekindlustus

Seadmekindlustuse korral loetakse kindlustusjuhtumiks:

- seadme ekraani purunemine;
- seadme vargus või röövimine;
- seadme sisemine mehaaniline rike pärast tootjapoolse garantii lõppemist;
- seadme muu ootamatu ja äkiline kahjustus või hävimine, mis ei ole käesolevate tingimustega välistatud.

Kindlustusjuhtum on kindlustusobjekti vargus, röövimine või ootamatu ja äkiline hävimine või kahjustumine, mis ei ole kindlustuslepinguga välistatud.

Kindlustus ei kata seadmega kaasolevaid ega eraldi ostetud tarvikuid, kui nendele ei ole sõlmitud eraldi kindlustust, sealhulgas:

- Audioseadmed, näiteks kõrvaklapid, eraldi mikrofonid, eraldi kõlarid.
- Kaitsetarvikud, nagu katted, ekraanikaitsed ja kotid.
- Muud tarvikud, nagu juhtmed, kaablid, laadijad, varuakud, kellarihmad.
- Teie seadmes olevad andmed, näiteks tarkvara, rakendused, failid, fotod, kontaktid jne.

Ootamatu ja äkiline kahjustus on muu hulgas juhtum, kus kindlustatud seade kukub kogemata maha või kus näiteks lemmikloom lükkab seadme laualt maha või kahjustab seda.

Ootamatuks ja äkiliseks kahjustuseks **ei loeta** olukorda, kus seade jäetakse vihmasaju ajal vihma kätte või muul viisil teadlikult ebasobivatesse tingimustesse.

Röövimine on kindlustusjuhtum, kui kindlustatud seade võetakse ära vägivallega või vägivallega ähvardades.

Röövimiseks **ei loeta** olukorda, kus seade anti vabatahtlikult teisele isikule kasutada, kuid seda ei tagastata.

Vargus on kindlustusjuhtum näiteks juhul, kui ühistranspordis varastatakse kindlustatud seade kotist või taskust.

Varguseks **ei loeta** olukorda, kus seade jäetakse järelevalveta avalikku kohta (näiteks randa) ning see kaob Kindlustatu isiku äraoleku ajal.

3. VÄLISTUSED

3.1. Mida kindlustus ei kata



Järgmisi juhtumeid ei loeta kindlustusjuhtumiteks ning nende korral tekkinud kahjusid ei hüvitata:

- tarkvaraprobleemidest või viirustest tingitud kahjustused;
- tuhmunud või puuduvad ekraanipikslid;
- aku järkjärguline kulumine;
- seadme värvi tuhmumine, koorumine või muud esteetilised muutused;
- kulumine või kerged kriimustused, mille puhul seade jääb kasutatavaks
- kahjustused, mis on põhjustatud mustusest seadme avades, näiteks kõrvaklapis, mikrofonis või laadija avas;
- kahjustused, mis on tekkinud seadme kasutamisest vee all või muul viisil tootja juhiste vastaselt;
- seadme või SIM-kaardi kasutamisega seotud kulud või kohustused (isegi kui neid kasutatakse ilma Kindlustatud isiku loata);
- seadmes olevate andmete kadumine või kahjustumine;
- vargusest või röövimisest teatatakse rohkem kui 7 päeva pärast juhtumi toimumist ja/või ei teavitata politseid;
- kahjustusest või hävimisest teatatakse rohkem kui 31 päeva pärast juhtumi toimumist;
- juhtumid, kus seade on maha unustatud, kadunud või jäetud järelevalveta;
- kahju, mida katab tootja garantii;
- kahju, mis toimus olukorras, kus seadme kasutaja oli alkoholi või uimastite mõju all või jäi avalikus kohas magama;
- kahju, kus seade oli antud kasutamiseks kolmandale isikule väljaspool kindlustatud perekonda või tööandja poolt määratud töötajat;
- kahju, mis on tekkinud kindlustustingimuste või ohutusnõuete rikkumise tõttu. Sellisel juhul on Meil õigus hüvitist vähendada või hüvitamisest keelduda.

4. OHUTUSNÕUDED

4.1. Ohutusnõuded

Kindlustatud isik peab rakendama mõistlikke meetmeid kindlustatud seadme kaitsmiseks ja kahju tekkimise või suurenemise vältimiseks. Eelkõige on Kindlustatud isik kohustatud:

- mitte jätma Kindlustusobjekti järelevalveta välja arvatud juhul, kui Kindlustusobjekt asub lukustatud sõidukis mittenähtavalt kohal, lukustatud hoones või lukustatud hoiuruumis;
- kasutama Kindlustusobjekti sihtotstarbeliselt ja vastavalt tootja poolt antud juhiste ning koos seadme tootja poolt lubatud lisavarustusega;
- käituma seadme kasutamisel ettevaatlikult ja vastutustundlikult;
- kahju tekkimisel võtma tarvitusele mõistlikud abinõud kahju edasise suurenemise vältimiseks.

Kindlustuskaitse kehtib tingimustel, et:

- kindlustuskaitse on soetatud koos kindlustatud see ostetakse seadmega samal päeval või mitte hiljemalt kui 14 päeva jooksul alates seadme ostukuupäevast pärast seda;
- kindlustusmaksed tasutakse Tele2-le vastavalt kokkuleppele;
- kindlustatud seade kuulub Kindlustatud isikule;
- kindlustatud seade ei ole kindlustuskaitse alguse hetkel kahjustunud ega kaotsi läinud;

5. KAHJU KORRAL

5.1. Mida teha kahjujuhtumi korral

- Kindlustatud seadme varguse või röövimise korral peab Kindlustatud isik pöörduma Tele2 poole 7 päeva jooksul alates juhtumi toimumisest. Kindlustatud seadme kahjustumise või hävimise korral tuleb Tele2-t teavitada hiljemalt 31 päeva jooksul alates kahjujuhtumi toimumisest.
- Kindlustatud seadme Varguse või Röövimise korral tuleb juhtumist teatada politseile ning esitada Tele2-le selle riigi politseiasutuse poolt väljastatud kinnitus Vargusest või Röövimisest teatamise kohta, kus Kindlustusjuhtum aset leidis.
- Kahjuteade koos Kindlustusjuhtumit tõendavate dokumentidega tuleb esitada Tele2-le veebilehel oleva "Teata kindlustusjuhtumist" vormi kaudu või esitades kahjuteate Tele2 esindusse.
- Kahjuavalduse esitamist saab algatada ka Balcia äpis, kust suunatakse edasi Tele2 kahjuavalduse vormile.
- Kui Kindlustatud isiku seade on kahjustatud või hävinud, tuleb seadme kasutamine viivitamatult lõpetada, et vältida edasiste kahjustuste tekkimist.
- Kahjustatud seade tuleb tagastada koos originaalvarvikutega Tele2-le.
- Seadmes olevate andmete eest vastutab Kindlustatud isik. Enne seadme üleandmist tee oma andmetest varukoopia. Tele2 ega Meie ei vastuta seadmesse salvestatud andmete kadumise või kahjustumise eest;

6. KINDLUSTUSHÜVITIS

6.1. Kindlustushüvitise arvutamine

Kindlustussumma põhineb seadme jääkväärtusel, mis sõltub seadme vanusest.

Seadme vanust arvestatakse alates kuupäevast, mil Sina ostsid seadme Tele2-st uueuna ning jääkväärtust arvestatakse vastavalt allolevale tabelile.

Kui seadet on võimalik remontida, siis seade remonditakse.

Kui remont ei ole majanduslikult otstarbekas, siis seade asendatakse, sellisel juhul amortisatsiooni protsent arvutatakse seadme ostuhinnast vastavalt jääkväärtuse tabelile:

Jääkväärtuse tabel				
Seadme vanus	0-12 kuud	13-24 kuud	25-36 kuud	37-60 kuud
Jääkväärtuse % ostuhinnast	100%	90%	80%	50%

Rahalist hüvitist ei maksta. Kindlustusjuhtumi korral parandatakse kindlustatud seade või asendatakse see teise seadmega vastavalt käesolevatele tingimustele.

Kui seade on varastatud, röövitud, seda ei saa parandada või remondi maksumus ületab seadme jääkväärtuse, asendatakse seade. Asendusseadme väärtus vastab jääkväärtusele, millest on maha arvatud omavastutus.

Omavastutus kohaldub iga kahjunõude puhul.

Jääkväärtuse arvutamiseks kasutatakse Tele2 lepingus märgitud seadme ostuhinda. Kui Sinu kindlustatud seadme hinnaks on märgitud 0 eurot, kasutatakse jääkväärtuse arvutamisel Tele2 kehtivat seadme jaehinda.

Kui kindlustatud seade on kahjustatud rohkem kui ühe Kindlustusjuhtumi tagajärjel, kohaldatakse iga juhtumi puhul eraldi omavastutust.

Kui varastatud või röövitud seade leitakse hiljem üles, pead Sa selle viivitamatult Tele2-le tagastama.

60-kuulise kindlustusperioodi jooksul võite esitada kuni 10 kahjunõuet, kuid mitte rohkem kui 2 kahjunõuet aastas.

Kui sama marki ja mudelit ei ole asendamise ajal saada, asendatakse kindlustusobjekt teise mudeliga kindlustushüvitise summa piires.

Sa võid osta Tele2-lt uue seadme või saada asendusseadme, kasutades jääkväärtust.

Sul on võimalus kasutada kindlustushüvitist Tele2-lt uue seadme ostmiseks või saada asendusseade vastavalt seadme jääkväärtusele.

- Kui valitud seadme hind on madalam kui kindlustatud seadme jääkväärtus, hinnavahet ei hüvitata.
- Kui valitud seadme hind ületab kindlustatud seadme jääkväärtuse, tuleb kindlustatul tasuda hinnavahe ning omavastutus.

7. VAIDLUSTE JA KAEBUSTE KÄSITLEMINE

Kõik vaidlused, mis tekivad või võivad tekkida Meie ja Kindlustusvõtja või Sinu vahel, lahendatakse läbirääkimiste teel. Kui vaidlust ei suudeta lahendada läbirääkimiste teel, on Sinul õigus pöörduda oma huvide kaitseks kindlustuse lepitusorgani poole, mis tegutseb Eesti Kindlustusseltside Liidu juures (lisateave on Eesti Kindlustusseltside Liidu veebisaidil www.eksl.ee) või kohtu poole vastavalt Eesti Vabariigis kehtivatele õigusaktidele. Teave kaebuste käsitlemise kohta on kättesaadav Meie veebisaidil www.balcia.ee

8. MUUD TINGIMUSED

- Meie isikuandmete töötlemise teave on välja toodud Privaatsuspoliitikas, mis on kättesaadav Meie kodulehel www.balcia.ee
- Meile on siduvad Eesti Vabariigi, Euroopa Liidu ja ÜRO kehtestatud sanktsioonid; seetõttu, kui meile saab teatavaks, et Sinu või Kindlustusvõtja suhtes kohaldatakse otseselt või kaudselt rahvusvahelisi sanktsioone, on Meil õigus Kindlustusleping alates vastavate sanktsioonide jõustumise kuupäevast viivitamata ja ühepoolset lõpetada. Kui mistahes Kindlustushüvitise tasumine võib rikkuda Eesti Vabariigi, Euroopa Liidu ja ÜRO kehtestatud kaubandus-, majandus- või muid sanktsioone või embargosid ning muid kohaldatavaid sanktsioone, on Meil õigus makse peatada, kuni vastavad sanktsioonid on jõus.
- Kindlustuslepingus sätestamata õiguste ja kohustuste suhtes ning Kindlustuslepingust tulenevate õigussuhete reguleerimiseks kohaldatakse Eesti Vabariigi õigusakte.
- Kui kindlustusliigi Tingimused ja iisi Tingimused on omavahel vastuolus, kohaldatakse Kindlustuslepingu suhtes Kindlustuspoliisi tingimusi.
- Kui käesolevate Tingimuste eestikeelne tekst ja nende võõrkeelne tõlge satuvad vastuollu, on käesolevate Tingimuste eestikeelne tekst ülimuslik ja Pooltele siduv.
- Eesti Vabariigi kindlustusturu üle teostab järelevalvet Finantsinspeksioon (aadressil: Sakala 4, Tallinn, koduleht: www.fi.ee, e-posti aadress: info@fi.ee). Finantsinspeksioon ei lahenda kindlustusandja ja kindlustusvõtja/Kindlustatud isiku vahelist lepingulist vaidlust.