

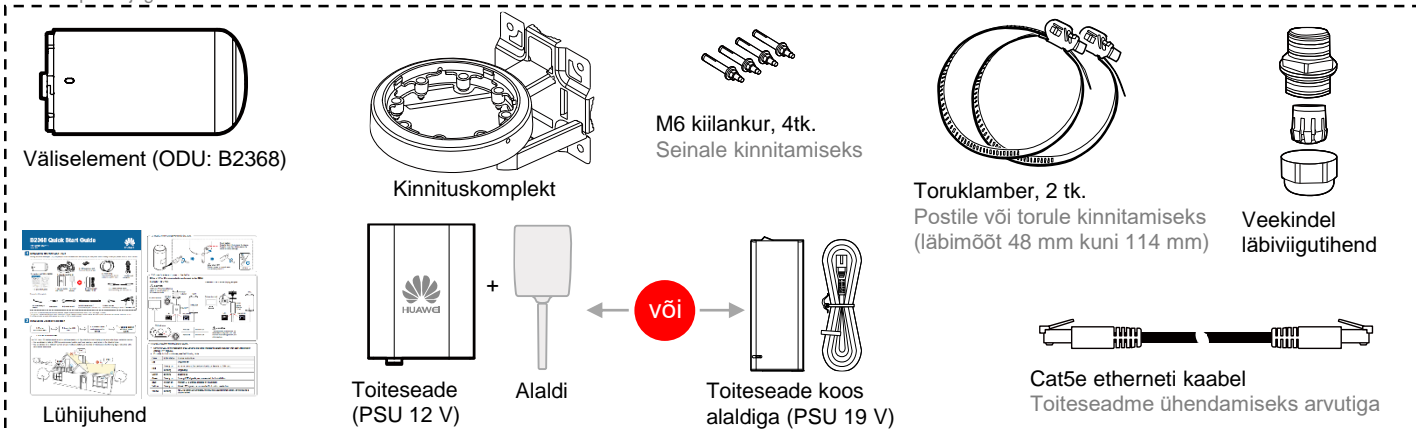
B2368 lühijuhend



Detaili number: 31071141
Väljaanne: 05

1 Paigalduseks vajalikud materjalid ja tööriistad

Pakkeleht: enne CPE paigaldamist veenduge, et kõik pakkelehel toodud komponendid on olemas. Kui mõni komponent puudub või on kahjustatud, võtke ühendust oma LTE seadme pakkujaga.



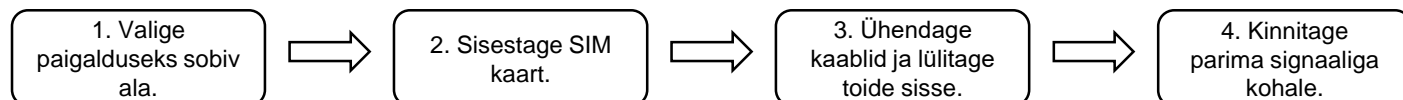
Vaja läheb järgmisi tööriistu:



Puitseinale kinnitamiseks varuge 4 puidukruvi (soovitus: 4,5x25 või pikemad, vastavalt seina materjalile).

¹ Vältimiseks peab etherneti kaabel olema paigaldatud PVC kaablikanalisse, vähemalt poole meetri kaugusele parapetist või piksevarda maanduskaablist. Kui kaabel on paigaldatud valgustusmastist või posti sisse, siis eraldi kaablikanalit pole vaja.

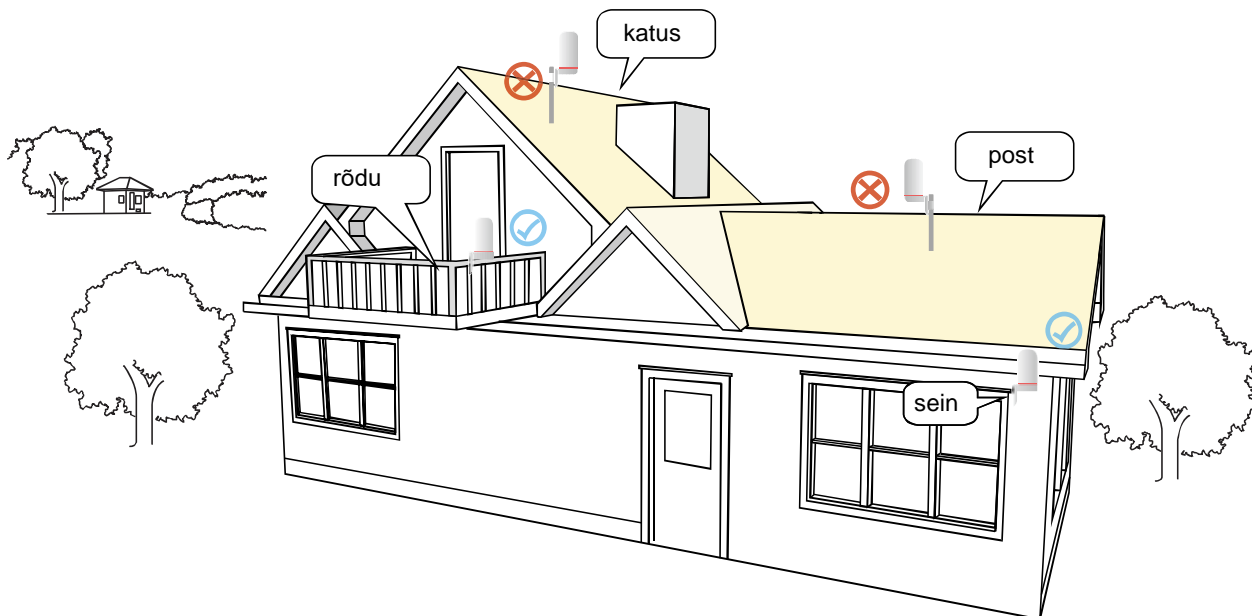
2 Väliselemendi asukoha valik



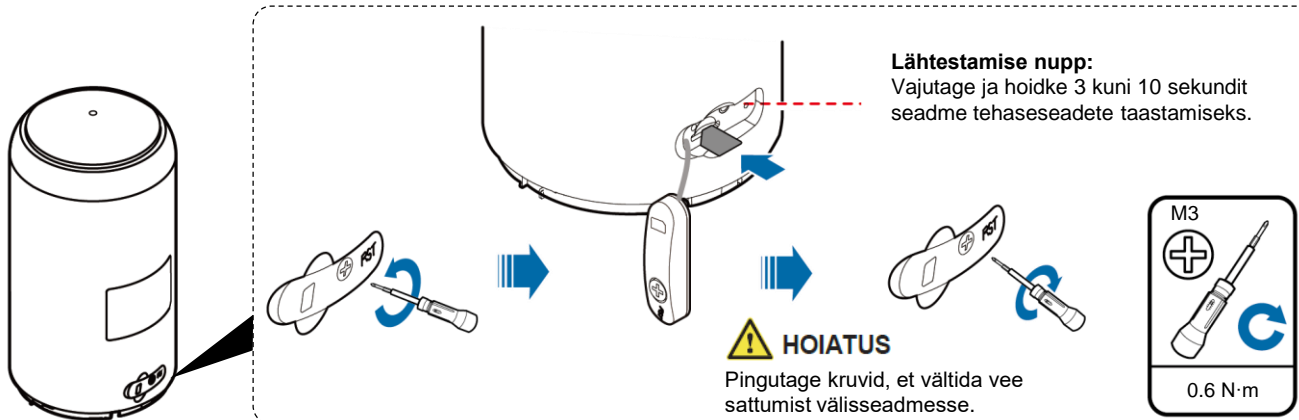
1. Valige paigalduseks sobiv ala.

Väliselement (ODU) on LTE raadioseade. Arvestage asukoha valikul parima signaali saavutamiseks:

- Soovituslik on kinnitada rõdule või seinale nagu näidatud pildil.
- Vältige kinnitamist katuse kohale, kuna see võib põhjustada seadme töö kvaliteedi kõikumist.



2. Sisestage mikro-SIM (3FF) kaart väliselementi (ODU).



3. Ühendage kaablid ja lülitage toide sisse.

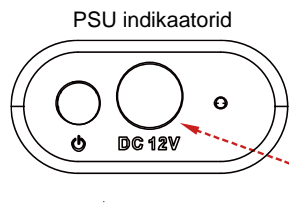
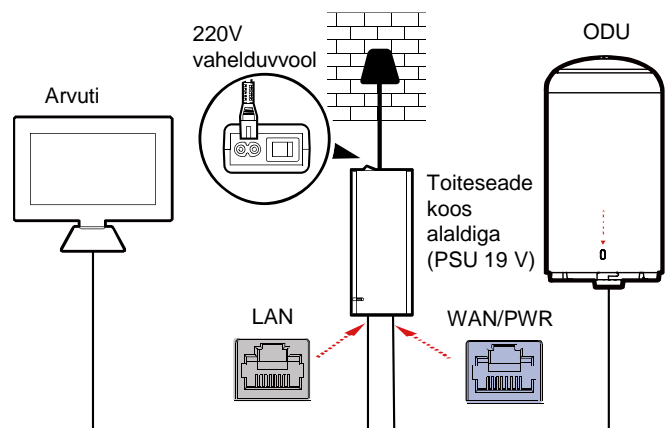
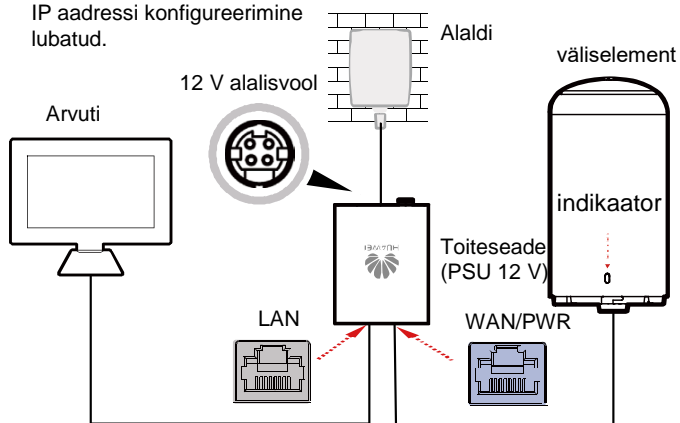
Nii 12 V kui ka 19 V toiteseaded sobivad B2368 energiaallikaks.

Valik 1: 12 V toiteseadet eraldi aladiga

HOIATUS

Arvuti peab olema automaatne IP aadressi konfigureerimine lubatud.

Valik 2: 19 V toiteseadet koos aladiga



Sees	Sisse lülitatud
Väljas	Välja lülitatud

HOIATUS

Toiteseadme WAN/PWR pesa on mõeldud ainult ODU jaoks. Mitte ühendada arvuti või muu seadme külge, kuna võib kahjustada teisi seadmeid.

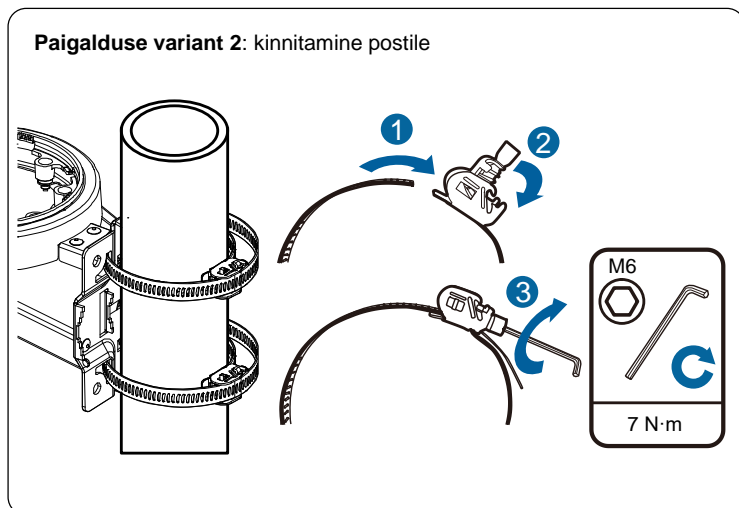
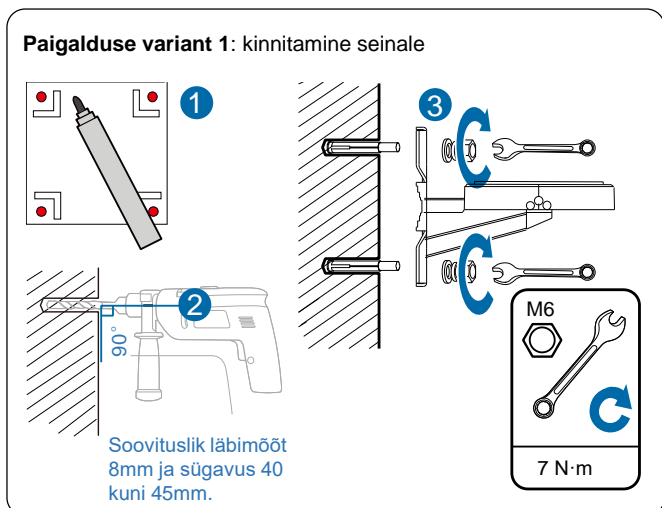
4. Leidke seadmele tugevaima signaaliga koht.

- Liigutage väliselementi paigalduse ala piires. Jälgige indikaatorit ja leidke tugevaima signaaliga asukoht.
- Indikaatori tähenduste tabel:

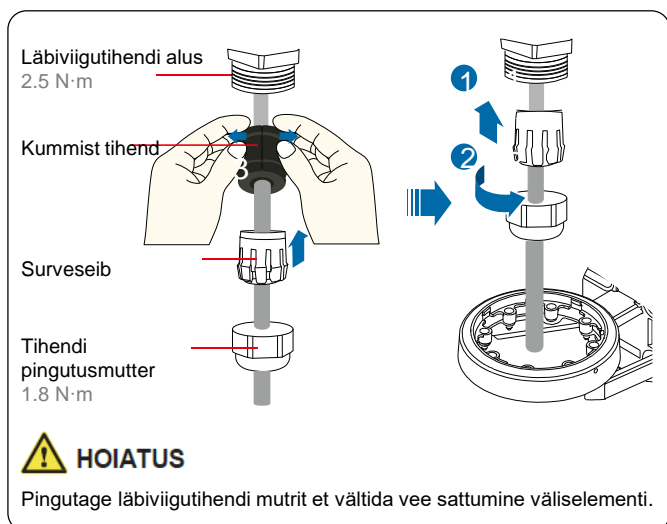
Värvus	Olek	Tähendus
Kustunud		Seade on välja lülitatud
Punane	Pidev	Viga seadmes või SIM kaart puudub.
	Vilgub	Tarkvara uuendus
Roheline	Vilgub	Käivitub
Roheline	Pidev	Tugev LTE signaal; hea koht paigaldamiseks
Sinine	Pidev	Keskmine LTE signaal; sobiv koht paigaldamiseks
Kollane	Pidev	Nõrk LTE signaal; võimalusel valida parem koht paigaldamiseks
Kollane	Vilgub	LTE signaal puudub, seade otsib signaali või ei ole LTE võrguga ühenedatud.

3 Väliselemendi paigaldamine

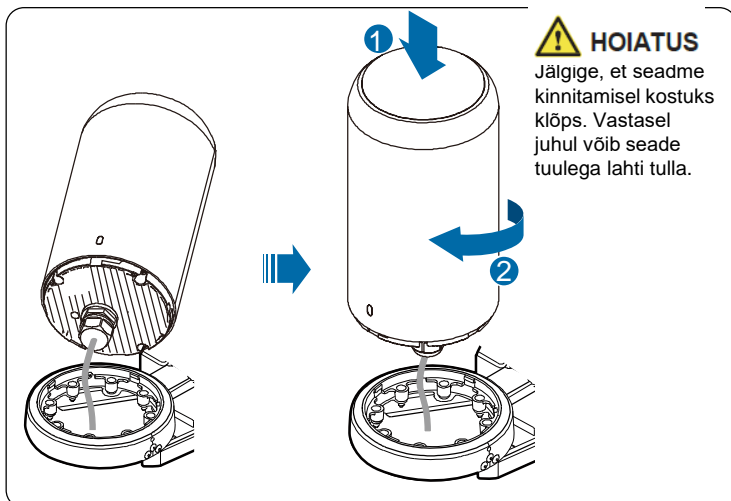
1 Kinnitage paigalduskomplekt.



2 Ühendage ethernet kaabel väliselemendi külge veekindla läbiviigutihendi abil nagu on näidatud joonisel.



3 Asetage väliseade alusele risti ja pöörake seadet päripäeva kuni kinnitumiseni (kostub klõps). Jälgige, et indikaator ei jääks seina poole. Seadme eemaldamiseks pöörake seda vastupäeva.



4 Ühendage väliseade (ODU) ja toiteseadet (PSU) vastavalt eelmisel leheküljel näidatud skeemile ning lülitage sisse.

HOIATUS

ODU tuleb sisse lülitada 24 tunni jooksul pärast paigaldamist. ODU ei tohi jätta ilma toitet pikemaks ajaks, kui 24 tundi.

4 (Valikuline) seadistamine

Seadistamine toimub arvuti veebilehitseja kaudu. Sisestage IP aadress, kasutaja nimi ja parool:

Log In

User name

Password
 [Forgot password](#)

IP aadress: [192.168.192.1](#)
Kasutaja nimi: **user**
Parool: **LTE@Endusr**

HOIATUS

Soovitame turvakaalutlustel muuta kasutaja nime ja parooli.

5 Ohutusteave

Enne kasutamist lugege tähelepanelikult käesolevaid juhiseid, et tagada seadme optimaalne töö ja vältida kahjustusi ning järgida seadustest tulevaid nõudeid ja regulatsioone.

Juhtmevabad seadmed

Ärge kasutage seadet kohtades, kus on traadita seadmete kasutamine keelatud või see võib tekitada müra või olla ohtlik.

Meditsiiniseadmete töö häirimine

Seadme poolt tekitatavad raadiolained võivad segada elektrooniliste meditsiiniseadmete tööd. Selliste seadmete kasutamisel konsulteerige seadme piirangute teada saamiseks selle tootjaga.

Tule- ja plahvatusohtlikud alad

- Ärge kasutage seadet kohas, kus talletatakse tule- ja plahvatusohtlikke aineid, nt tanklas, naftaterminalis või keemiatehases. Järgige nende alade teksti- ja sümboljuhiseid. Vastasel juhul võite tekitada plahvatus või tulekahju.
- Ärge hoidke ega transportige seadet anumates, mis sisaldavad tuleohtlikke vedelikke, gaase või plahvatusohtlikke aineid.

Laste ohutus

Hoidke seadet ja selle tarvikuid lastele kättesaamatus kohas.

Ärge lubage lastel seadme ja selle tarvikutega mängida.

Nõuded tarvikutele

MÄRKUS. Seadme tarvikute hulka kuuluvad toiteadapter, kinnituskomplektid ja Cat5e Etherneti kaabel. Heaks kiitmata või ühildumatu tarviku kasutamise tagajärjeks võib olla tulekahju, plahvatus või muu oht. Kasutage ainult seadme tootja poolt taminud või heakskiidetud tarvikuid. Teist tüüpi tarvikute kasutamine mõjutab seadme jõudlust, muudab garantii kehtetuks, rikub kohalikke seaduseid ja regulatsioone ning võib olla ohtlik.

Ärge kasutage toiteadapterit, kui selle kaabel on kahjustatud. Vastasel juhul võite saada elektrilöögi või tekitada tulekahju. Jälgige, et toiteadapter vastaks seadme andmeplaadil toodud tehniliste tingimustele.

Töökeskkond

- Kasutage ODU seadet temperatuurivahemikus -40°C kuni 50°C .
- Kasutage seadet niiskususvahemikus 5% kuni 95%.
- Ärge paigaldage seadet happeliste, leeliseliste või muul moel korrodeeriva gaasiga keskkonda.
- Hoidke seadet eemal tugevat magnet- või elektrivälja tekitavatest seadmetest, nagu mikrolaineahi või külmkapp.
- Hoidke seadet soojusallikatest ja leekidest, nagu küttekehad või küünlal või mikrolaineahi, eemal.
- Ärge paigutage objekte (nagu küünlal või veeanum) seadmele, et vältida vedelike lekkimisi. Kui seadme sisse sattub mõni võõrkeha või vedelik, lõpetage kohe seadme kasutamine, lülitage toide välja, eemaldage kõik sellega ühendatud kaablid ja pöörduge volitatud hoolduskeskusesse.
- Normaaltöö tagamiseks ärge katke seadme pinda kinni.
- Vigastuste ja kahjustuste vältimiseks hoidke seadet stabiilsena.
- Ärge astuge kaablitele, ärge tõmmake ega painutage neid ülemääraselt. Vastasel juhul võite kaablit kahjustada ja põhjustada seadme töös rikkeid.
- Ärge kasutage kahjustatud või vananenud kaableid.
- Seadet kasutades järgige kõiki rakenduvaid seadusi ja eeskirju ning austage teiste inimeste seaduslikke õigusi.

- Äikese ajal lülitage seade välja ning eemaldage kõik temaga ühendatud kaablid, et vältida seadme kahjustustamist.
- Seadme temperatuur tõuseb selle töötades, vältige ülekuumenenud seadme puudutamist et vältida madalatemperatuuriliste põletuse sümptomite teket, nagu punased plekid või tumedad laigud.
- Ärge puutuge töötava seadme kaablite ühenduskohti.
- Ärge kriipige või kahjustage seadme korpust. Kaitsevärvi eemaldamine võib põhjustada nahaärritust või seadme töö kahjustamist. Värvitükid võivad seadmesse sattuda ja põhjustada lühiühendust.

Puhastamine ja hooldus

- Enne seadme puhastamist või hooldust lõpetage selle kasutamine, sulgege kõik seotud rakendused ja lahutage kõik kaablid.
- Seadme korpuse puhastamiseks kasutage puhast, pehmet ja kuiva riidelappi. Ärge kasutage seadme puhastamiseks keemilisi puhastusvahendeid, pulbrit või teisi keemilisi aineid.
- Kui seadme tööseadme suitsu, see teeb müra või eritab lõhna, lõpetage viivitamatult seadme kasutamine, eraldage toide ja kaablid. Abi saamiseks pöörduge teenusepakkuja poole.

Keskonnakaitse

- Ärge visake seadet ega selle tarvikuid olmejäätmete sekka.
- Käideldage seadet vastavalt kohalike pakkematerjalidele, kasutatud akudele ja elektriseadmetele rakenduvatele seadustele. Toetage jäätmete nõuetekohast kogumist ja ringlussevõttu.

Keskonnakaitse RoHS

See seade vastab 2011/65/EU (RoHS direktiivile) ja muudele RoHS direktiividele teistes riikides.

Raadiosagedusliku kiirguse teave (MPE)

See seade vastab EL-i rahvusvahelise ioniseerimata raadiokiirguskaitse (ICNIRP) komisjoni sätestatud elektromagnetväljale rakenduvatele piirangutele. Seadet ei tohi kasutada inimkehale lähemal kui 20 cm.

EL seadusandluse järgimise kinnitus

Käesolevaga Huawei Technologies Co., Ltd. kinnitab, et raadioseadme tüüp vastab EL direktiivis 2014/53/EU toodud nõuetele. Nõuetekohasuse kinnituse täistekst on kättesaadav aadressil www.huawei.com/en/product-certification.

Sagedusriba ja väljundvõimsus

Sagedusribade ja väljundvõimsuste loetelu:

B2368-A01 LTE:

FDD: band 1/band 3/band 7/band 8/band 20

TDD: band 38/band 40/band 41/band 42/band 43

B2368-A02 LTE:

FDD: band 2/band 4/band 7/band 28

TDD: band 38/band 40/band 41/band 42/band 43

B2368-A05 LTE:

FDD: band 1/band 3/band 7/band 28

TDD: band 38/band 40/band 41/band 42/band 43

B2368-A06 LTE:

FDD: band 1/band 3/band 7/band 20/band 28

B28: only supports 703–733 MHz

TDD: band 38/band 40/band 41/band 42/band 43

B2368-F20 LTE:

FDD: band 1/band 3/band 7/band 20/band 28

B28: only supports 718–748 MHz

B2368-T20 LTE:

TDD: band 38/band 41/band 42/band 43

B2368-A22 LTE:

FDD: Band 2/band 4/band 7/ band 28

TDD: band 40/band 42/band 43

B2368 väljundvõimsus on 23 dBm \pm 2 dB